

MUDANYA
ÜNİVERSİTESİ

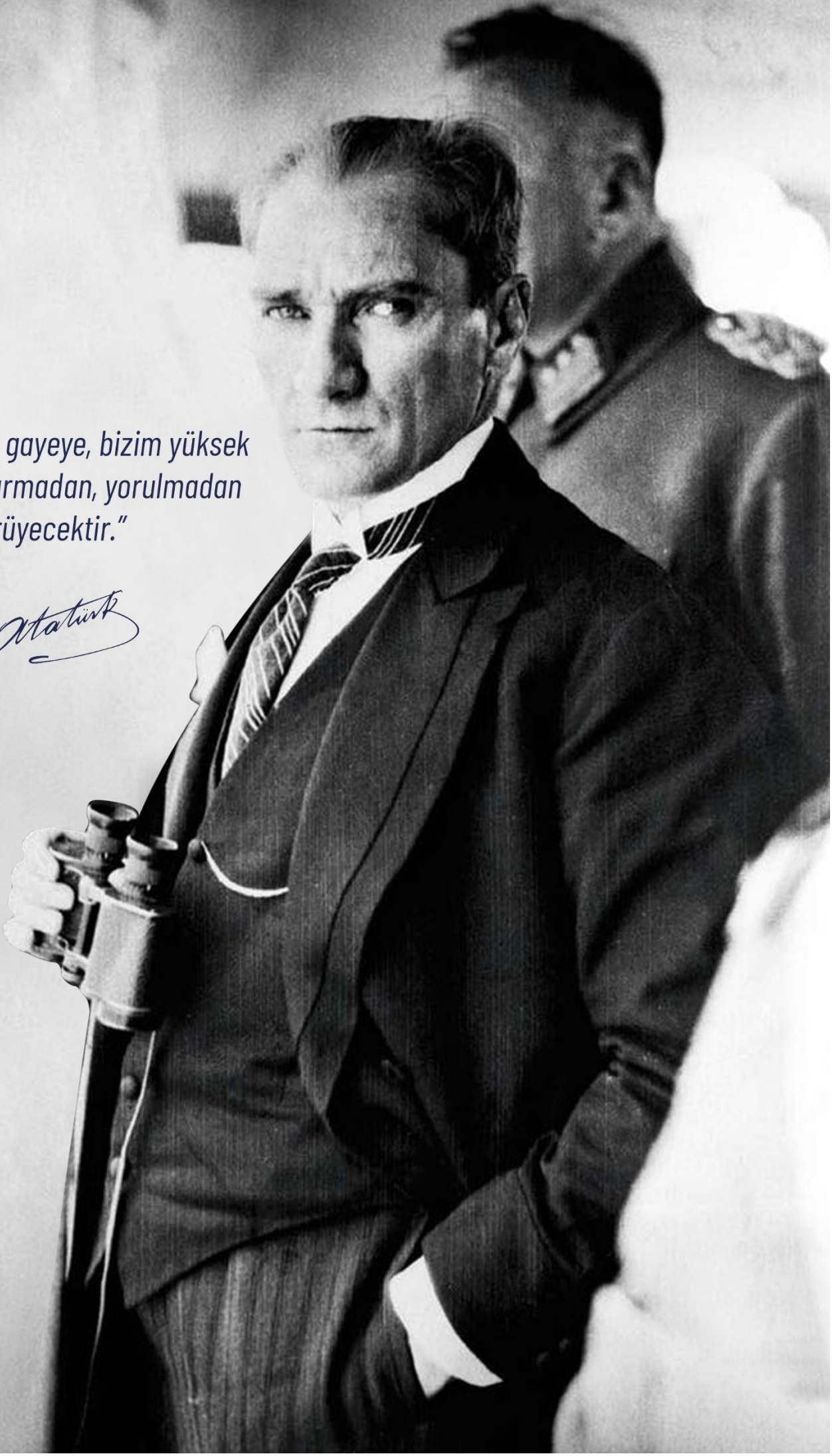


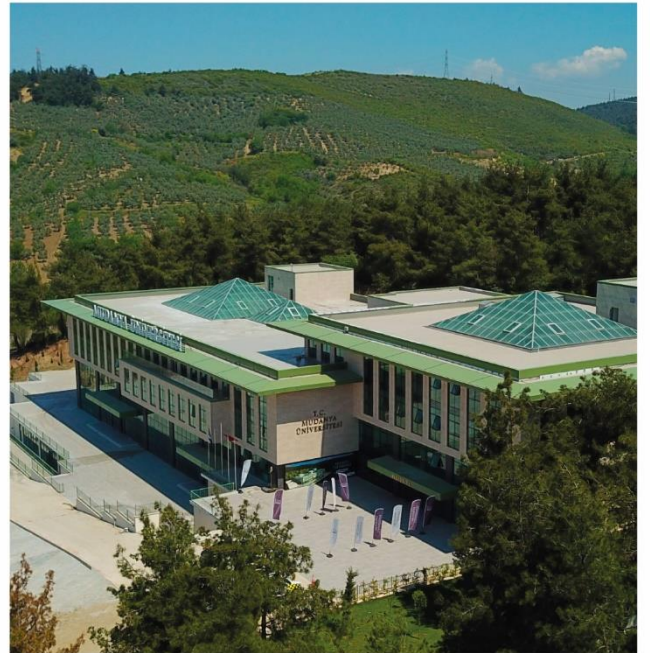
MUDANYA ÜNİVERSİTESİ

2022-2026 STRATEJİK PLANI

"Türk gençliđi gayeye, bizim yüksek idealimize durmadan, yorulmadan yürüyecektir."

K. Atatürk





ÖNSÖZ



Prof. Dr. Hasan TOSUN

Rektör V.

Yaşarla iç içe, yaratıcı ve yenilikçi bir öğrenme merkezi olarak topluma hizmet etme hedefiyle kurulan ve halen ülkemizin en genç üniversitesi olan Mudanya Üniversitesi, sahip olduğu fiziki imkânları yönünden en yetkin yükseköğretim kurumlarından biridir. Ülkemizin güzel şehirlerinden biri olan Bursa'mızda şehir içinde "kampüs üniversitesi" özelliğine sahip, ancak "araştırma üniversitesi" olma iddiası ile ortaya çıkan Mudanya Üniversitesi, 2022-2023 öğretim yılında öğrenci aldı ve üç ayrı fakültesinde üç bölüm ve Meslek Yüksek Okulunda 4 programla faaliyetine başladı.

Bu yıl sınırlı sayıda öğrenci ile bölüm ve programların uluslararası tanınırlığını sağlamayı planlayan ve önümüzdeki yıl istikrarlı bir genişlemeyi hedefleyen üniversitemiz, belli alanlarda yetkin bir "butik üniversite" olma hedefiyle yola çıkmıştır. Mudanya Üniversitesi, ekol sahibi insanları topluma kazandırma anlayışı ile ülkemizin gelişmiş ve yetkin bir yükseköğretim kurumu olmayı amaçlamaktadır.

Üniversitemizin özgün hedeflerini geliştirmek amacıyla "Mudanya Üniversitesi 2022-2026 Stratejik Planı" çalışmalarını başlatmış bulunuyoruz. Üniversitemizin gelişimi doğrultusunda bir rehber niteliğine olan bu planda, vizyon ve misyonumuz ile stratejik hedeflerimizi paydaşlarımızın katkısıyla belirledik ve hedef performans göstergelerimizi tanımladık.

Üniversitemiz gelişiminde bir rehber kılavuz olacak bu planın hazırlanmasında emeği geçen tüm idari personelimize, Stratejik Plan Hazırlama ve İzleme Komisyonu üyelerine ve diğer paydaşlara teşekkür eder, başta Üniversitemiz olmak üzere ülkemiz yükseköğretim sistemi için fayda sağlamasını temenni ederim.

Saygılarımla.



İÇİNDEKİLER

1.	STRATEJİK PLAN HAZIRLIK SÜRECİ
2.	DURUM ANALİZİ
2.1.	Kurumsal Tarihçe
2.2.	Faaliyet Alanları ve Ürün Hizmet Bilgisi
2.3.	Mevzuat Analizi
2.4.	Üst Politika Belgelerinin Analizi
2.5.	Paydaş Analizi
2.6.	Kurum İçi Analiz
2.6.1.	Organizasyon Şeması
2.6.2.	İnsan Kaynakları Analizi
2.6.3.	Akademik Faaliyetler Analizi
2.6.4.	Öğrenci Analizi
2.6.5.	Fiziki Yapı
2.6.6.	Araştırma ve Uygulama Merkezleri
2.7.	GZFT(SWOT) Analizi
3.	GELECEĞE BAKIŞ
3.1.	Vizyon
3.2.	Misyon
3.3.	Temel Değerler
4.	FARKLILAŞMA STRATEJİSİ
5.	STRATEJİ GELİŞTİRME
5.1.	Amaçlar ve Hedefler
6.	İZLEME VE DEĞERLENDİRME

TABLO LİSTESİ

1.	STRATEJİ GELİŞTİRME KURULU
2.	STRATEJİK PLAN HAZIRLAMA VE İZLEME KOMİSYONU
3.	STRATEJİK PLAN HAZIRLAMA SÜRECİ
4.	AKADEMİK PROGRAMLAR VE BÖLÜMLER
5.	AKADEMİK VE İDARİ ALAN TABLOSU
6.	PAYDAŞLAR TABLOSU
7.	AKADEMİK PERSONEL SAYILARI
8.	İDARİ PERSONEL SAYILARI
9.	KONTENJAN VE KAYIT OLAN ÖĞRENCİ SAYILARI
10.	BURLULUK ORANLARINA GÖRE ÖĞRENCİ DAĞILIMLARI
11.	ÇİFT ANADAL VE YAN DAL YAPILACAK PROGRAMLAR
12.	GZFT ANALİZİ

ŞEKİLLER LİSTESİ

1.	ORGANİZASYON ŞEMASI
----	---------------------

MUDANYA ÜNİVERSİTESİ



1. STRATEJİK PLAN HAZIRLIK SÜRECİ

1. STRATEJİK PLAN HAZIRLIK SÜRECİ

Üniversitemizin 2022-2023 eğitim-öğretim yılında öğrencilerini alarak akademik hayatına başlamasıyla birlikte Üniversite üst yönetiminin konuya verdiği önem doğrultusunda 2022-2026 yıllarını kapsayan stratejik plan hazırlık süreci başlamıştır. Öncelikli olarak stratejik plan çalışmaları konusunda deneyimli öğretim elemanlarından Stratejik Plan Hazırlama ve İzleme Komisyonu kurulmuştur. Diğer yandan Üniversitemizin gelecek yıllardaki stratejilerine yön vermek üzere Strateji Geliştirme Kurulu oluşturulmuştur. Strateji Geliştirme Kurulu; Mütevelli Heyeti Başkanı, Rektör, Rektör Yardımcıları, Fakülte Dekanları, Meslek Yüksekokulu Müdürü, Genel Sekreter, Öğrenci Temsilcisi ve dış **paydaşlardan** oluşmaktadır. Üniversitemizin Strateji Geliştirme Kurulu tarafından belirlenen geleceğe yönelik genel stratejisi kapsamında Komisyon, stratejik plan hazırlık sürecinin çalışma takvimini belirleyerek ve görevlerin dağılımını yaparak çalışmalarına başlamıştır. Mevcut durum analizi ile çalışmalarına başlayan Komisyon, stratejik amaç ve hedeflerin belirlenmesi amacıyla Üniversitemizin vizyon ve misyonunun belirlenmesi çalışmalarını başlatmıştır. Üniversitemizin vizyon ve misyonuna uygun stratejik amaçlar, hedefler ve performans göstergeleri tanımlanarak Üniversitemizin 2022-2026 dönemi stratejik planı; 5018 sayılı Kamu Mali Yönetimi ve Kontrol Kanunu'nun 9'uncu maddesi uyarınca Cumhurbaşkanlığı Strateji ve Bütçe Başkanlığı tarafından hazırlanan "Üniversiteler İçin Stratejik Planlama Rehberi" doğrultusunda katılımcı bir anlayışla hazırlanmıştır.

Tablo 1. Strateji Geliştirme Kurulu

Gıyasettin BİNGÖL	Mütevelli Heyeti Başkanı
Prof. Dr. Hasan TOSUN	Rektör V.
Prof. Dr. Necmi GÜRSAKAL	Rektör Yardımcısı
Prof. Dr. Abdülkadir ERCAN	Öğretim Üyesi
Prof. Dr. Mehmet HAKSEVER	Öğretim Üyesi
Öğr. Gör. Esin BAYLANÇİÇEK	Meslek Yüksekokulu Müdürü
Abdussamed KARAKAYA	Genel Sekreter
Eylül Bingölbali	Öğrenci Temsilcisi

Tablo 2. Stratejik Plan Hazırlama ve İzleme Komisyonu

Prof. Dr. Ali Ekrem ÖZKUL	Mühendislik ve Mimarlık-Tasarım Fakültesi
Dr. Öğr. Üyesi Gaye Öz ESIMERAY	Sağlık Bilimleri Fakültesi
Dr. Öğr. Üyesi Kübra Özkan DEMİR	Sanat ve Sosyal Bilimleri Fakültesi
Öğr. Gör. Gülay YALÇIN	Meslek Yüksekokulu
Arş. Gör. Aslı Sebatlı SAĞLAM	Mühendislik ve Mimarlık-Tasarım Fakültesi
Öğr. Gör. Murat ŞENER	Strateji ve Kalite Daire Başkanlığı

2. DURUM ANALIZI

2. DURUM ANALİZİ

2.1. Kurumsal Tarihçe

Mudanya Üniversitesi, Bursa Eğitim ve Kültür Vakfı tarafından, Yükseköğretim Kurulu Kanunu'nun 09/03/2022 tarihli 7382 kanun numaralı 2809 ek maddesi uyarınca, bu maddenin 11/03/2022 tarihli ve 31775 sayılı Resmî Gazete'de yayımlanması ile kurulmuştur.

Mudanya Üniversitesi, kuruluşu itibarı ile Mühendislik, Mimarlık ve Tasarım, Sanat ve Sosyal Bilimler, Sağlık Bilimleri Fakültesi olmak üzere 3 Fakülte ve Meslek Yüksekokulu ile 2022-2023 akademik yılında eğitim-öğretime başlamıştır.

Uluslararası kalite standartları doğrultusunda katma değer üreterek insanlığa nitelikli hizmet sunmayı önceleyen Mudanya Üniversitesi, yeni nesil bir üniversite olarak Türk yüksek öğretiminde ekol oluşturacak bir vakıf üniversitesi olmak amacıyla yola koyulmuştur.

2.2. Faaliyet Alanları ve Ürün Hizmet Bilgisi

2.2.1. Eğitim-Öğretim

Mudanya Üniversitesi Tablo 4'de verilen lisans bölümleri ve önlisans programları ile 2022-2023 eğitim öğretim yılında akademik hayatına başlamıştır. Üniversitemizde fakültelerdeki bölümlerin tamamı ve meslek yüksekokulu programlarının eğitim dili Türkçedir. Bu bölümlerde lisans eğitimi boyunca müfredatta her döneme ağırlıklı olarak İngilizce dersi eklenerek öğrencilerin İngilizce altyapısının oluşturulması amaçlanmıştır. İlerleyen yıllarda gerek lisans gerekse lisansüstü eğitimde kaliteden ödün vermeden stratejik amaçlarımız doğrultusunda eğitim dili İngilizce olan programların eklenmesi planlanmaktadır.

Üniversitemizde program tasarımı ve onayı, stratejik planda belirtilen hedeflere uyumlu bir şekilde; Rektörlük, Fakülteler, Enstitü, Meslek Yüksekokulu ve Eğitim Komisyonunun eş güdümlü çalışmaları sonucunda gerçekleştirilmektedir.

Üniversitemizde eğitim ve öğretim faaliyetlerinin organizasyonunu ve koordinasyonunu sağlamak üzere kurulan Eğitim Komisyonu, eğitim birimlerinin program müfredatlarına ilişkin önerilerini Bologna kriterleri ve Türkiye Yükseköğretim Yeterlilikler Çerçevesi kapsamında değerlendirerek Senatoya görüş sunmak üzere faaliyette bulunmaktadır.

Üniversitemizin stratejik amaç ve hedefleri doğrultusunda, öğretim programlarının tasarımını da, programların amaçları ve öğrenme çıktıları oluşturularak Türkiye Yükseköğretim Yeterlilikler Çerçevesi ile uyumu sağlanmıştır. Program düzeyinde yeterliliklerin hangi eylemlerle kazandırılacağı belirlenmiştir. Programların tasarımında, fiziksel ve teknolojik olanaklar dikkate alınmaktadır. Öğretim programlarının tasarlanması ve onaylanması, müfredat hazırlama ilkeleri doğrultusunda gerçekleştirilmektedir. Üniversitemizde yürütülmekte olan tüm programların ulusal ya da uluslararası kuruluşlarca en kısa zamanda akreditasyonu için çalışmalar planlanmakta ve tüm programlarımız akreditasyon ölçütlerini sağlayacak şekilde düzenlenmektedir. Üniversite-Sanayi İş Birliği aracılığıyla iş dünyası ve sektör temsilcilerinin görüşlerinin program tasarımına yansıtılmasına özen gösterilmektedir.

Üniversitemizde yürütülmekte olan programlarda Türkiye Yükseköğretim Yeterlilikler Çerçevesi perspektifinde ulusal ve uluslararası düzeydeki sektörel ve mesleki gelişmeler dikkate alınarak güncellenme yapılması planlanmıştır. Bu kapsamda, tüm diploma programlarına ilişkin değerlendirmelerin mevcut akademik ve fiziksel koşullar doğrultusunda yeni gereksinimler ve

teknolojik gelişmeler göz önünde bulundurularak her akademik yılın sonunda akademik birimler tarafından gözden geçirilmesi hedeflenmiştir. Programların temel öğrenme çıktıları, öğretim programları ve ders içerikleri her yıl ilgili akademik birimler tarafından gözden geçirildikten sonra akademik takvimde belirtilen tarihlerde Eğitim Komisyonu ve ardından Üniversite Senatosunun onayına sunulacak şekilde süreç tanımlanmıştır.

Tablo 4. Akademik Programlar ve Bölümler

Birim	Program/Bölüm
Mühendislik, Mimarlık ve Tasarım Fakültesi	Endüstri Mühendisliği
Sanat ve Sosyal Bilimler Fakültesi	Psikoloji
Sağlık Bilimleri Fakültesi	Hemşirelik
Meslek Yüksekokulu	Anestesi
	Fizyoterapi
	Tıbbi Görüntüleme Teknikleri
	İlk ve Acil Yardım

Tablo 5. Akademik ve İdari Alan Tablosu

Tip	Adet	Birim Alan Aralığı (m2)	Birim Kapasite Aralığı	Toplam Alan (m2)	Toplam Kapasite
Derslik - Kolçaklı	21	48-79	20-40	1423	727
Derslik - Sabit Sıralı	15	80-113	40-50	1374	671
Anfi	3	180	120-140	540	380
Medikal Laboratuvar	3	86-138	24	362	72
Teknik Laboratuvar	4	86-138	24—40	488	112
Bilgisayar Laboratuvarı	2	70-130	20-38	200	58
Dil Laboratuvarı	1	138	38	138	38
Atölye	4	64— 138	24-54	478	178
Stüdyo	1	58	-	58	-
Konferans Salonu	1	340	450	340	450
Kütüphane	1	750	370	750	370
Spor Merkezi	1	124	35	124	35
İdari Ofis	8	35	6	280	48 Prs
Akademik Ofis	11	24-75	1-12	306	49 Prs
Üst Düzey Yönetim Ofisi	11	12-102	1-10	568	37 Prs
Toplantı Salonu	3	82-100	20	267	60

Üniversitemiz Çağrışan Kampüsü'ndeki tabloda ifade edilen eğitim ve idari alanların yanı sıra üniversite lokasyonuna çok yakın bir mesafede 55 bin metrekare içerisinde; 270 yatak kapasitesi, 10 ameliyathane ve 83 yoğun bakım yatağı bulunan, akıllı bina sistemi ve güçlü hekim kadrosuyla hizmet veren VM Medical Park Bursa ile işbirliği protokolü yapılmış olup sağlık alanındaki öğrencilerimiz için uygulama imkânı sağlamaktadır.

Üniversitemizde yürütülmekte olan ve yürütülecek öğretim programlarının ulusal ve uluslararası standartlarda eğitim vermesi kapsamında programların, eğitim-öğretim amaçlarına

ulaşma düzeyinin belirlendiği, sürekli iyileştirme döngüsünün uygulandığı sürdürülebilir eğitim-öğretim modelini yürütmek üzere YÖKAK tarafından yetkilendirilen akreditasyon kuruluşları tarafından akredite edilebilmelerine yönelik çalışmalar başlanmıştır.

Bu kapsamda;

Sanat ve Sosyal Bilimleri Fakültesi

Psikoloji Bölümü için Türk Psikologlar Derneği (TPD)

Mühendislik ve Mimarlık- Tasarım Fakültesi

Mühendislik Eğitim Programları Değerlendirme ve Akreditasyon Derneği (MÜDEK)

Sağlık Bilimleri Fakültesi

Hemşirelik Eğitim Programları Değerlendirme ve Akreditasyon Derneği (HEPDAK) akreditasyon kuruluşlarının öngördüğü süreçler ile ilgili çalışmalara başlanmıştır.

2.2.2.Araştırma

Üniversitemiz, yapılacak araştırmalara etki alanı doğrultusunda yön vererek topluma hizmet etmeyi ve sanat, sosyal ve sağlık alanlarında bilgi üretmeyi ve diğer mühendislik alanlarıyla birlikte disiplinler arası çalışmaları ön plana çıkarmayı amaçlamaktadır. İnsan ve Toplum Bilimleri alanında yapacağımız çalışmalar ile toplumun sorunlarını keşfetme ve çözme becerisi, karşılıklı anlayışı kolaylaştıracak güçlü bir iletişim yeteneğini geliştirmek diğer bir amacımızdır.

Mudanya Üniversitesi eğitim-öğretim politikası ; küreselleşen dünyada insanlık yararına bilgiyi üretmek ve yaymak amacıyla yetkinlik haritası doğrultusunda öne çıkan alanlarda, üniversite-sanayi işbirliğinin öncelendiği, Ar-Ge gücüne katkı sağlayan akademisyenlerin desteklendiği,yapılan çalışmalar ile ilgili yayınların topluma kazandırıldığı,bilimsel ve etik değerler çerçevesinde özgür bir akademik ortamda sürdürülmektedir.

2.3. Mevzuat Analizi

Mevzuat analizi kapsamında Üniversitemize, şehrimize ve ülkemize değer katacak kaliteli eğitim, nitelikli mezun yetiştirmek, üniversite sanayi iş birliğini geliştirmek, engelsiz üniversite ortamı yaratmak, Ar-Ge faaliyetlerini etkin olarak yürütmek, topluma katkı sağlamak üzerinde durulmaya dikkat edilmiştir.

2022-2026 birinci stratejik planımızın hazırlık sürecinde yükseköğretim T.C. Anayasası'nın 130'uncu maddesi ve 2547 sayılı Yükseköğretim Kanunu üst politika belgeleri ve mevzuatı incelenmiş, dünyadaki gelişmelere ve ülkenin ihtiyaçlarına geniş bir açıdan bakılmıştır. Üniversitemiz de bir yükseköğretim kurumu olarak 2547 sayılı Yükseköğretim Kanunu'nun 12'nci maddesi uyarınca kanundaki amaç ve ana ilkelere uygun olarak yükseköğretim kurumlarının görevlerini yerine getirmek için 11/03/2022 tarih ve 31775 sayılı Resmî Gazete'de yayımlanması ile kurulmuştur.

Üniversitemiz eğitim ve araştırmanın yanında sağlık alanından teknolojik gelişime öncülük etmeye, öğrencilerinin ve personelinin mesleki ve kişisel gelişimlerine destek olmaya kadar geniş bir alanda hizmet sunmaktadır.

2.4. Üst Politika Belgelerinin Analizi

Cumhurbaşkanlığı Strateji ve Bütçe Başkanlığınca hazırlanıp yayımlanan planda(On Birinci Kalkınma Planı (2019-2023)), “Kamu kuruluşları, Planın amaç, hedef, ilke ve politikaları çerçevesinde kendi görev alanlarına ilişkin alt politikaların ve tedbirlerin geliştirilmesinden sorumlu olacaktır.” ifadesi yer almaktadır. Bu çerçevede, On Birinci Kalkınma Planı’nda öngörülen politika ve tedbirler Üniversitemizin stratejik plan hazırlama sürecinde değerlendirilmeye alınmıştır.

Planda yükseköğretimi ve üniversiteleri yakından ilgilendiren konularda önemli hedefler öngörülmektedir. Plana göre, dünya akademik başarı sıralamalarında 2023 yılı itibarıyla Türkiye’den en az 2 üniversitenin ilk 100’e, en az 5 üniversitenin de ilk 500’e girmesi hedeflenmektedir. Planda Ar-Ge harcamalarının millî gelire oranının % 0,96’dan % 1,8’e çıkartılması hedeflenmektedir. Ayrıca araştırma geliştirme işlevini güçlü bir biçimde sürdürebilmek için tam zamanlı eş değer Ar-Ge personel sayısının beş yılda 154 binden 300 bine çıkarılması öngörülmektedir. Ayrıca Yükseköğretim Kurulu Üniversite-Sanayi İşbirliği Komisyonunun kararlarının Kalkınma Planı’nda yer aldığı görülmektedir.

Öncelikli alanlarda teknolojik dönüşümün sağlanabilmesi ve rekabet gücünün artırılması amacıyla Kalkınma Planı’nda, yapay zekâ, nesnelerin interneti, artırılmış gerçeklik, büyük veri, siber güvenlik, enerji depolama, ileri malzeme, robotik, mikro/nano/opto-elektronik, biyoteknoloji, kuantum, sensör teknolojileri ve katmanlı imalat teknolojileri gibi yüksek katma değer oluşturması beklenen kritik teknoloji alanlarında teknoloji üretilmesi hedeflenmektedir. Bu kapsamda gerek nitelikli iş gücünün yetiştirilmesi Üniversitemizin Ar-Ge politikalarında, planda öngörülen öncelikli sektörler ve kritik teknolojiler referans olarak alınmıştır.

2.5. Paydaş Analizi

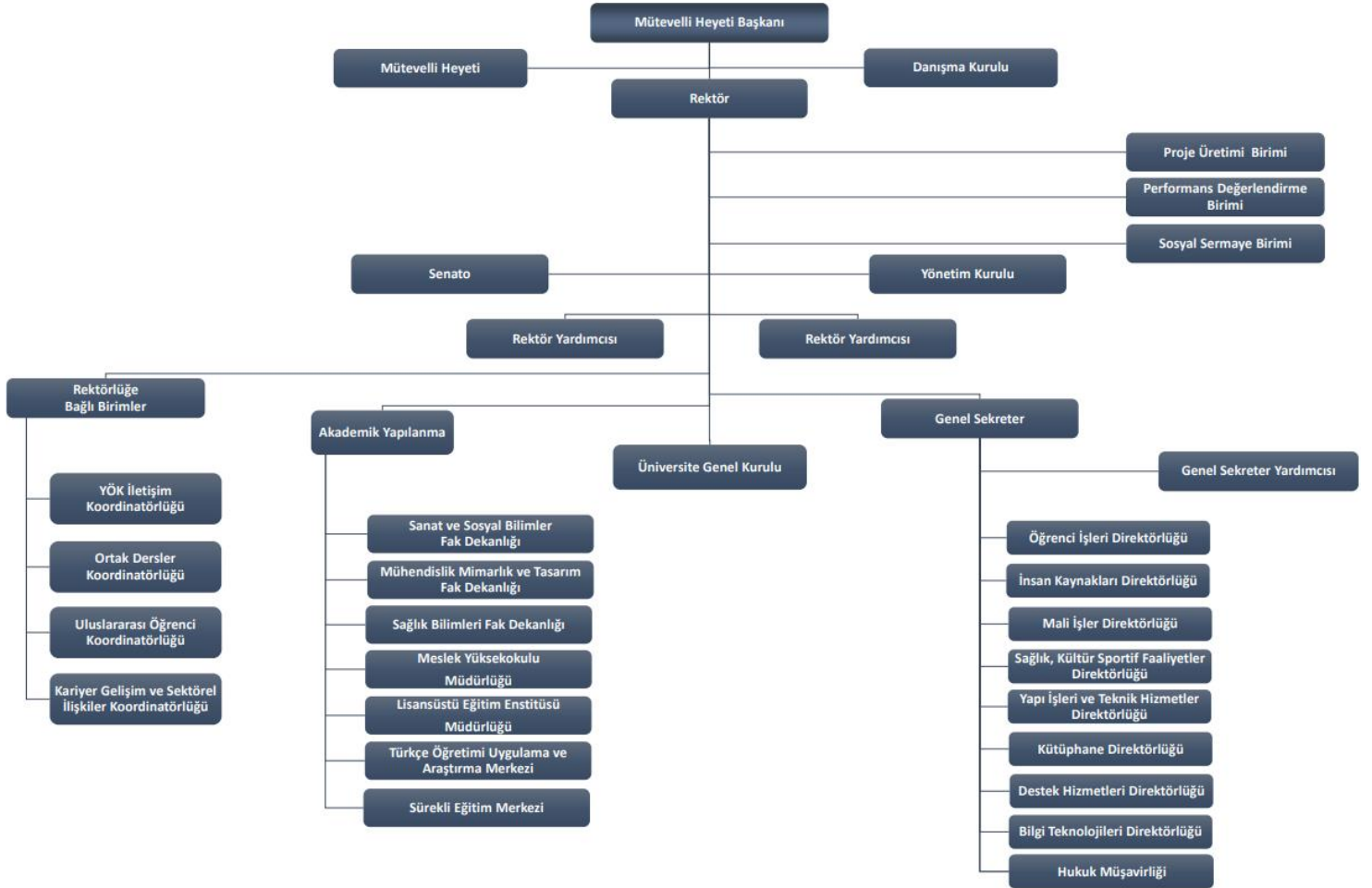
Tablo 6. Paydaşlar Tablosu

Paydaşlar	Yararlanıcı	Çalışan	Temel Paydaş	Stratejik Paydaş
Akademik Personel		X		
İdari Personel		X		
Öğrenciler	X			
Veliler	X			
Tedarikçiler				X
YÖK				X
Üniversitelerarası Kurul			X	
TÜBİTAK			X	
TÜBA			X	
Valilik			X	
Belediyeler			X	
Diğer Üniversiteler				X
Toplum	X			
Medya				X
İşverenler ve Firmalar				X
Araştırma Kuruluş Fonları				X
Sivil Toplum Kuruluşları	X			X
Millî Eğitim Bakanlığı			X	
Sağlık Bakanlığı	X		X	X
Maliye Bakanlığı			X	
Aile, Çalışma ve Sosyal Hizmetler Bakanlığı	X		X	
Medicine Sağlık Grubu	X	X	X	X
Sanayi ve Ticaret Bakanlığı			X	
Kalkınma Bakanlığı			X	
KOSGEB				X
Yurt Dışı İş Birliklerimiz	X			X
İçişleri Bakanlığı			X	

Üniversitemizin vizyon ve misyon doğrultusunda faaliyetlerine yön verilmesi amacıyla fakülte ve meslek yüksek okulumuzda iç ve dış paydaşları belirlenmiştir. Dış paydaşların meslek kuruluşlarından, mesleğinde uzmanlaşmış tecrübeli kamu ve özel sektör çalışanları ile yöneticiler arasından seçilmesine özen gösterilmiştir.

2.6. Kurum İçi Analiz

2.6.1. Organizasyon Şeması



2.6.2. İnsan Kaynakları Analizi

Tablo 7. Akademik Personel Sayıları

FAKÜLTELER / MESLEK YÜKSEKOKULLARI	Prof.	Doç. Dr.	Dr. Öğr. Üy.	Öğr. Gör.	Arş. Gör.	Toplam
MESLEK YÜKSEKOKULU	3		10	2		15
FİZYOTERAPİ PR.			2	1		
ANESTEZİ PR.	1		3			
TIBBİ GÖRÜNTÜLEME TEKNİKLERİ PR.			3	1		
İLK VE ACIL YARDIM PR.	2		2			
MÜHENDİSLİK, MİMARLIK VE TASARIM FAKÜLTESİ	4		2		1	7
ENDÜSTRİ MÜHENDİSLİĞİ BÖLÜMÜ	4		2		1	7
SAĞLIK BİLİMLERİ FAKÜLTESİ			4		1	5
HEMŞİRELİK			4		1	5
SANAT VE SOSYAL BİLİMLER FAKÜLTESİ			3		1	4
PSİKOLOJİ BÖLÜMÜ			3		1	4
REKTÖRLÜK (ORTAK DERSLER KOORDİNATÖRLÜĞÜ)			1	2		

Tablo 8. İdari Personel Sayıları

İdari Hizmetler	Destek Hizmetler	Güvenlik Hizmetleri	Toplam
21	11	1	33

2.6.3. Akademik Faaliyetler Analizi

Mudanya Üniversitesi, 2022-2023 eğitim-öğretim dönemine 3 fakülte ve 1 meslek yüksekokulu ile birlikte toplam 336 öğrenci ile başlamıştır. Öğrenci dağılımları Tablo 9'da verilmiştir.

Tablo 9. Kontenjan ve Kayıt olan Öğrenci Sayıları

FAKÜLTELER / MESLEK YÜKSEKOKULLARI	Toplam Kontenjan	Toplam Kayıt Sayısı	Toplam YÖS ile Kayıt	Toplam Öğrenci Sayısı	Yandal/ÇAP Öğrenci Sayısı
MESLEK YÜKSEKOKULU	160	158	20	178	0
FİZYOTERAPİ PR.	40	39	8	47	0
ANESTEZİ PR.	40	40	9	49	0
TIBBİ GÖRÜNTÜLEME TEKNİKLERİ PR.	40	39	3	42	0
İLK VE ACIL YARDIM PR.	40	40	0	40	0
MÜHENDİSLİK, MİMARLIK VE TASARIM FAKÜLTESİ	40	31	21	52	0
ENDÜSTRİ MÜHENDİSLİĞİ BÖLÜMÜ	40	31	21	52	0
SANAT VE SOSYAL BİLİMLER FAKÜLTESİ	50	49	10	59	0
PSİKOLOJİ BÖLÜMÜ	50	49	10	59	0

SAĞLIK BİLİMLERİ FAKÜLTESİ	40	40	7	47	0
HEMŞİRELİK	40	40	7	47	0

2.6.4. Öğrenci Analizi

Tablo 10. Bursluluk Oranlarına Göre Öğrenci Dağılımları

FAKÜLTELER / MESLEK YÜKSEKOKULLARI	Burs Durumu		
	Tam Burslu	%50 Burslu	Ücretli
MESLEK YÜKSEKOKULU	32	48	78
MÜHENDİSLİK, MİMARLIK VE TASARIM FAKÜLTESİ	8	12	11
SANAT VE SOSYAL BİLİMLER FAKÜLTESİ	10	15	24
SAĞLIK BİLİMLERİ FAKÜLTESİ	40	0	0
LİSANÜSTÜ TOPLAMI	0	0	0
YÖS+TÖMER	0	0	58

Tablo 11. Çift Anadal ve Yandal Yapılacak Programlar

MYO/Fakülteler	Bölüm/Program	Çift Anadal Yapılacak Programlar	Yandal Yapılacak Programlar
MYO	Fizyoterapi	Anestezi	-
		İlk ve Acil Yardım	-
		Tıbbi Görüntüleme Tek.	-
	Anestezi	Fizyoterapi	-
		İlk ve Acil Yardım	-
		Tıbbi Görüntüleme Tek.	-
	İlk ve Acil Yardım	Anestezi	-
		Fizyoterapi	-
		Tıbbi Görüntüleme Tek.	-
	Tıbbi Görüntüleme Teknikleri	Anestezi	-
		Fizyoterapi	-
		İlk ve Acil Yardım	-

2.6.5. Fiziki Yapı

Ana Kampüs olarak kullanılan Mudanya Çağrısan Yerleşkemiz, 27.500 metrekarelik kapalı, 22.000 metrekarelik açık alana sahiptir.

Yerleşkemizde;

- 7/24 Açık Türkiye'nin En Yeni ve Modern Kütüphane,
- 48 Adet Çok Amaçlı Laboratuvar ve Derslik,
- 5 Adet Atölye ve Stüdyo,
- 7/24 Açık Öğrenci Kafeteryaları,
- 520 Kişilik Çok Amaçlı 2 adet Konferans Salonu,
- 1 Adet 180, 2 Adet 120 Kişi Kapalı ve 1 Adet Açık Anfi Tiyatro,
- 500 Araçlık Otopark,
- 1 Adet Kapalı ve 2 Adet Açık Spor Merkezi,
- Toplu Ulaşım Olanakları,
- Bursa'nın En Büyük Orman Alanı,
- Dağ ve Deniz Turizmine aynı anda ulaşabilme imkanı
- Doğanın içinde Dinlenme ve Oturma Alanları,
- Modern Mimari ile çağdaş, güvenli ve sağlıklı ortama sahip eğitim kampüsüdür.

Kütüphane

Kütüphanemiz 1000 m² alana sahip – 136 kişi oturma kapasiteli , Okuma Salonu bulunan, 3000 adet basılı kitap,

TÜBİTAK / ULAKBİM EKUAL kapsamında 45 lisanslı veri tabanına erişim,

TÜBİTAK / ULAKBİM EKUAL kapsamında 47.565 Elektronik kitaba ve 37.750 elektronik dergiye erişim olanaklarına sahip rahat ve yeni nesil kütüphane konseptinde öğrencilerimize hizmet vermektedir.

Sosyal, Kültürel ve Sportif Faaliyetler

Üniversitemizde sosyal, kültürel ve sportif faaliyetler ,Sağlık, Kültür ve Sportif Faaliyetler direktörlüğü tarafından koordine edilmekte olup, ilk sene için 3 öğrenci kulübü ve 3 topluluk olarak etkinliklerine başlamıştır. Öğrenci kulüplerimiz; mühendislik, sosyal bilimler ve sağlık kulübü, topluluklarımız ise spor, kültür ve okuma topluluğu şeklindedir. Ayrıca tüm öğrencilerimiz doğa ile iç içe konumda bulunan kampüsümüzde bulunan yeşil alanları, spor ve sosyal etkinliklerde kullanabilmektedir.

2.6.6. Arařtırma ve Uygulama Merkezleri

MUDUSEM

"Sürekli ve sürdürülebilirlik amacı, gelişmek ve geliřtirmek" anlayışı ile hareket ederek bir dünya üniversitesi olmayı hedefleyen Mudanya Üniversitesi, Üniversite ve Sanayi işbirliğinde teorik bilgileri uygulamalı eğitimlerle destekleyerek ve eğitim bağlamında dünyadaki güncel gelişmeleri takip ederek yerel değerlerle uyumlařtırıp, pratiğe dökülmesi konusundaki kamu kurumları ve özel sektörün, gelişim odaklı eğitim taleplerini, işbirliği içerisinde karşılamak amacı ile 2022 yılında Mudanya Üniversitesi Sürekli Eğitim Merkezi (MUDÜSEM)' i faaliyete geçirdi.

MUDÜSEM bünyesinde; İşletme, Yönetim ve Liderlik, Bilgi Teknolojileri, Kişisel Gelişim, Sağlık, Ekonomi ve Finans, Yazılım ve Programlama, Psikoloji, Pazarlama, İletişim ve Tasarım, Eğitim, Tekstil ve Moda, Teknik Sanayi Eğitimleri ana başlıkları altında birçok sertifikalı eğitimler bulunmaktadır.

MUDÜSEM; Üniversite-Sanayi işbirliği kavramını, ulusaldan uluslararası düzeye taşıyarak, alanlarına yeni bakış açıları kazandıracak, çağdaş, arařtıran, gelişime ve yeniliğe açık, vizyoner bireyler yetiřtirmeyi amaçlamaktadır.

MUDUTÖMER

2022 yılında uzman akademik kadrosuyla Türkçe eğitim-öğretim faaliyetlerine başlayan Mudanya Üniversitesi Türkçe Öğretimi Uygulama ve Arařtırma Merkezi (MUDUTÖMER), yenilikçi eğitim anlayışıyla ve çağın eğitim öğretim gereklilikleri doğrultusunda ülkemizi yükseköğrenim alanında tercih edilebilir kılmak, Türkçeyi evrensel bir bilim dili haline getirmek ve işlevselliğini artırmak misyonuyla, Türk üniversitelerinde eğitim göreceğ olan yabancı uyruklu öğrencilerin bilim dili olarak Türkçeyi öğrenip yükseköğrenim hayatlarında eğitimlerine kolay bir şekilde devam edebilmelerini sağlamak vizyonu ile yabancı dil olarak Türkçe öğretimine başlamıştır.

2.7. GZFT(SWOT) Analizi

Mudanya Üniversitesi 2022-2026 Stratejik Planı", Strateji Geliřtirme Kurulunun koordinasyonunda Üniversite üst yönetimi ve tüm paydaşların katılımı ile gerçekleştirilen çalışma toplantıları ile sıkı bir çalışma programı uygulanmış ve değerlendirmeler yapılmıştır.

GZFT (SWOT) analizi sonucunda ortaya çıkan güçlü, geliřtirmeye açık yönler, fırsatlar ve tehditler ařağıdaki tablolarda özetlenmiştir:

Tablo 12 GZFT Analizi

İç Faktörler / Güçlü Yönler
Eğitim programlarının güncel ve çağa uygun olarak hazırlanmış olması
Alanında uzman akademik kadroya sahip olması
Teknolojik altyapıya sahip modern üniversite binası ve laboratuvarların bulunması
Eğitim mekânlarının teknolojik araç ve gereçleriyle donatılmış olması
Eğitiminde yabancı dile önem verilmesi
Akademik kararların ortak katılım ile alınması
Sağlık alanında güçlü ve teknolojik altyapıya sahip iş birliği protokolü yapılmış hastanesinin olması
Üniversite yönetiminin araştırma ve geliştirmeye destek vermesi
Üniversitemizin kolay ulaşılabilir bir lokasyonda olması
Üniversite çalışanlarının özgürce fikirlerini ifade edebilmelerine önem verilmesi
Zengin yayınlardan oluşmuş kolay ulaşılabilir kütüphane bulunması
İdari bölüm çalışanlarının yeterli bilgi, tecrübe ve yeteneğe sahip olması
Üniversite yönetiminin açık ve şeffaf yönetim anlayışına sahip olması

Geliştirmeye Açık Yönler
Eğitim ve Ar-Ge faaliyetlerinde kullanılacak yeni yazılım programlarının sağlanması
Web sayfasının Üniversitemizin potansiyelini yansıtacak şekilde geliştirilmesi
Akademik kadronun pedagojik ve teknolojik yeterliklerinin geliştirilmesi (eğiticilerin eğitimi)
Uluslararası değişim programlarına yönelik çalışmaların henüz başlatılmış olması
Lisansüstü eğitim programlarının sayı ve çeşitliliğinin henüz sınırlı olması
Yeni lisansüstü eğitim programlarının teklif edilmesi için kriterleri sağlayacak akademik kadro sayısına ulaşılması
İdari hizmetlerdeki iş süreçlerinin henüz yapılandırılıyor olması
Kurum kültürü ve hafızasının geliştirilmesi
İdari personelin mesleki gelişimleri için hizmet içi eğitimlerin sayılarının arttırılması

Dış Faktörler / Fırsatlar
Sağlık alanındaki bölümlere olan ilginin giderek artması
Ar-Ge ve uygulamalı eğitim faaliyetlerinin yürütülebileceği iş birliği protokolü yapılmış Medicial Parkı'nın bulunması
Geleceğin meslekleri ile ilgili uzmanlık alanlarının şimdiden oluşturulması
Sağlık turizminin artması
Dünyada alanında uzman ve yenilikler oluşturabilecek kadrolara ihtiyaç duyulması
Sağlık ve mühendislik alanlarındaki disiplinlerarası çalışmaların önem kazanması
Büyüyen ve gelişen Türkiye'de lisansüstü eğitime ilginin artması
Sağlık alanında nitelikli, bilgili ve kaliteli iş gücü kaynağına ihtiyacın artması
Sinir bilimi ve psikolojiye olan ihtiyacın artması
Genç nüfusun hızla artması

Tehditler
Bazı meslek alanlarında arz-talep dengesizliğinin oluşması
Ekonomik nedenlerden dolayı devlet üniversitelerinin tercih edilmesi
Belirli alanlarda öğretim elemanı sayısının yetersiz olması
Yetişmiş ve kaliteli akademik personelin kurumlararası geçiş oranının yüksek olması
Çok sayıda yeni üniversite kurulmuş olması ve yükseköğretimdeki kapasite artışı

3. GELECEĐE BAKIŞ

3. GELECEĞE BAKIŞ

Üniversitemizin kuruluş sürecinde bir çok akademisyen, paydaşlarımız ve sektör temsilcilerinin katılımıyla yapılan uzun toplantılar sonucunda üniversitemizin vizyon, misyon ve temel değerleri geleceğe ışık tutması adına belirlenmiştir.

3.1. Vizyon

İnsanlığın karşılaştığı yerel, ulusal, bölgesel ve küresel sorunlara evrensel insani değerleri temel alan bir yaklaşımla sürdürülebilir çözümler üretebilen, uzmanlık alanlarında bireysel ve profesyonel yetkinlikler ile donatılmış öğrenciler yetiştirmek ve yüksek etkili araştırma çıktılarına sahip, toplumsal sorunlar karşısında insan odaklı ve yenilikçi çözümler üreten, ürettiği bilgiyi topluma her boyutta aktarabilen, reel sektör iş birlikleri ve araştırma-geliştirme projeleri ile bilgiyi uygulayan ve teknolojiye dönüştürmek yoluyla toplumsal fayda sağlayan, dünya standartlarında bir araştırma üniversitesi olmak.

3.2. Misyon

Alanlarına yeni bakış açıları kazandıracak, çağdaş, araştıran, gelişime ve yeniliğe açık, vizyoner bireyler yetiştirmek.

3.3. Temel Değerler

Yenilikçi, Çevreye Duyarlı, Sürdürülebilir Kurum Kültürü, Akademik Özgürlük, Etik Değerlere Bağlılık, Disiplin, Sosyal Sorumluluk, Girişimcilik, Paydaşlarla İşbirliği, Üretkenlik, Katılımcılık, Evrensellik.

- Toplumun etik ve ahlaki değerlerini gözetmek.
- Öğrencilerine ve topluma karşı sorumluluk bilincinde olmak.
- Din, dil, ırk, cinsiyet ve ideoloji ayrımı gözetmeksizin tarafsızlık ilkesi doğrultusunda eğitim ve öğretim faaliyetlerini sürdürmek.
- Çevre bilinci ile hareket edip, tüm paydaşlarına bu bilinci aşlamak.
- Yenilikçi ve çağdaş yaklaşımları geleneksel yaklaşımlarla harmanlamak.
- Başta akademik ve idari çalışanlar olmak üzere tüm paydaşlarla ilişkileri “Önce İnsan” yaklaşımı üzerine inşa etmek

4. FARKLILAŐMA STRATEJİSİ

4. FARKLILAŞMA STRATEJİSİ

Üniversitemiz, yüksek standartlarda donanımına sahip, doğa ile iç içe şehrin gürültüsünden izole; ancak şehre yakın kampüsümüz ile öğrencilerimizin ihtiyacı olan her türlü imkanı sunmak adına tasarlanmıştır. **Mudanya Üniversitesi**, geleceğe umutla bakan, kariyerinde sağlam adımlarla yürüyen, topluma katkı sağlayan, hayat boyu eğitim bilincini benimsemiş ve geniş vizyona sahip bir nesil yetiştirme hedefiyle kurulmuştur.

Üniversitemizin akademik planlaması, öğrencilerin yalnızca seçmiş oldukları alanlarda değil, disiplinler arası bir yaklaşımla, birçok farklı alanda fikir sahibi bireyler olarak mezun edebilme bilinciyle yapılmıştır. Üniversitelerin toplumu ileriye taşıyan eğitim yuvaları olduğu düşüncesiyle ülkemize ve dünyaya yeni değerler katabilmek için en yenilikçi eğitim modelleri benimsenmiştir. Programların içerikleri, sektörlerin ihtiyaçları doğrultusunda şekillendirilmiştir. Akademik kadrosunda değerli akademisyenlerle birlikte ,planlamalarda sektörün içinde yer alan, işinin uzmanı, seçkin uygulayıcılar ve sektörün önde gelen yöneticileri de yer almaktadır. Öğrencilerimiz, lisansta 7+1 ,ön lisansta 3+1 şeklinde uygulanacak öğretim modeliyle (**Sektörel Uygulama**) mesleki yaşamına öğrencilik yıllarında hazırlanmakta, saygın şirketlerde uygulamanın bizzat içinde olma imkanını bulmaktadırlar. Öğrencilerimizin hem okuyup hem de yarı zamanlı çalışmaları desteklenmekte ve ders planlamalarında bu konu göz önünde bulundurulmaktadır.

Üniversitemizin en önemli hedeflerinden biri; mezunlarımızın gelecekte yapacakları her türlü uygulamada sürdürülebilir, kalkınma, çevresel ve sosyal konulara duyarlı ve çözüm odaklı bir yaklaşıma sahip olmalarıdır. Aynı zamanda temel bilim ve teknoloji bileşenleri dengelenmiş güncel öğrenim programları, disiplinler arası proje çalışmaları ve üniversite-sanayi iş birlikleri ile, üretim ve hizmet sektörlerinde çalışacak, meslek yaşamlarında ulusal ve uluslararası düzeyde başarılı olabilecek, nitelikli ve sosyal sorumluluk sahibi bireylerin yetiştirilmesi de üniversitemizin temel sorumluluklarından biridir.



5. STRATEJİ GELİŞTİRME



5. STRATEJİ GELİŞTİRME

5.1. Amaçlar ve Hedefler

Stratejik hedefler

Kalite Politikası

Mudanya Üniversitesi eğitim-öğretim ve araştırma-geliştirme faaliyetlerinde kalite odaklı yönetim sistemini esas alacaktır. Bunun gerçekleştirilmesi için

- Tüm paydaşların memnuniyeti,
- İnsan kaynağının yetkinliklerinin geliştirilmesi,
- Sürekli iyileştirme çalışmaları,
- Kaynakların etkin kullanımı,
- Ulusal ve uluslararası ihtiyaçlar doğrultusunda eğitim-öğretim ve Ar-ge faaliyetlerinin yürütülmesi ilkeleri gözetilecektir.

Bilgi Güvenliği Politikası

Mudanya Üniversitesi kurumsal bilginin hem kendisi hem de paydaşları açısından son derece önemli olduğunun bilincindedir. Bu sebeple Bilgi Güvenliği Yönetim Sistemi standardını uygulayarak varlık envanterindeki tüm bilgilerin varlığını, bütünlüğünü, gizliliğini ve erişilebilirliğini sağlayarak güvence altına almaktadır.

İş Sağlığı, Güvenliği ve Çevre Politikası

Üniversite bünyesinde gerçekleştirilen tüm faaliyetlerde iş kazası riskleri ve çevre üzerindeki olumsuz etkileri kontrol altında tutmak çalışanların ortak sorumluluğundadır.

Benimsediği sağlıklı ve çevreci çalışma sahası yaklaşımı ile tüm paydaşlarında da iş sağlığı, güvenliği ve çevreyi koruma konularında gereken bilinç ve kültürün oluşturulması hedefindedir. Bu anlayışla aşağıdaki ilkelere göre hareket etmektedir

- İlgili tüm yasal mevzuata ve uygulanabilir diğer standartlara uymak,
- Sağlıklı ve güvenli iş ortamları sağlamak,

Faaliyet alanlarında meydana gelen atık miktarını azaltmak ve çevre kirliliğini önlemek.



6. İZLEME VE DEĞERLENDİRME



6. İZLEME VE DEĞERLENDİRME

İnsanlığın karşılaştığı yerel, ulusal, bölgesel ve küresel sorunlara evrensel insani değerleri temel alan bir yaklaşımla sürdürülebilir çözümler üretebilen, uzmanlık alanlarında bireysel ve profesyonel yetkinlikler ile donatılmış öğrenciler yetiştirmek ve yüksek etkili araştırma çıktılarına sahip, toplumsal sorunlar karşısında insan odaklı ve yenilikçi çözümler üreten, ürettiği bilgiyi topluma her boyutta aktarabilen, reel sektör iş birlikleri ve araştırma-geliştirme projeleri ile bilgiyi uygulayan ve teknolojiye dönüştürmek yoluyla toplumsal fayda sağlayan, dünya standartlarında bir araştırma üniversitesi olma vizyonu ile hazırlanan “Mudanya Üniversitesi 2022- 2026 Stratejik Planı”, üst yönetimin ve tüm paydaşların irade ve desteğiyle hayata geçirilecektir.

Üniversitemizin ilk stratejik planı olarak, Üniversitemizin vizyon, misyon ve değerler çerçevesi oluşturulmuş olup, bu çerçevede çalışmalar başlamış ve tüm hızıyla devam etmektedir.

Stratejik planın temelini oluşturan amaç ve hedeflerin kontrol edilmesi, geçerliliğinin değerlendirilmesi ve gerekli değişikliklerin yapılması için bir stratejik geri bildirim sistemi oluşturulmalıdır. Belirli sürelerde gerçekleşen performans göstergeleri raporlanarak yöneticilerin değerlendirmesine sunulacaktır. Değerlendirme sürecinde öngörülen değerler ile gerçekleşen değerler arasındaki farklılıkların nedenleri incelenerek iyileştirici tedbirlerin alınması için gerekli çalışmalar yürütülecektir. Bu amaçla, Stratejik Plan Hazırlama ve İzleme Komisyonu tarafından Üniversitemizin stratejik planı her yıl altışar aylık ve yıllık periyotlarda izlenerek hazırlanacak olan bir rapor ile kayıt altına alınarak Strateji Geliştirme Kuruluna sunulacaktır. Böylece hedeflere ulaşmadaki başarı üst yönetim tarafından değerlendirilecektir.